

5. Mi entorno cercano

La familia y los seres queridos juegan un papel fundamental en la experiencia de la enfermedad.

6. El día a día

El trabajo, el cuidado de los hijos, actividades cotidianas... poder mantener una cierta normalidad es una preocupación.

7. Cosas a las que no quieres renunciar

A qué no quieren renunciar las pacientes tiene mucho que ver con cómo perciben ellas su calidad de vida.

8. Salud emocional

El desgaste emocional puede ser tan importante como el impacto físico de la enfermedad.

La finalidad de Preguntas Infrecuentes es **motivar a las mujeres a preguntar sobre cualquier tema relevante para ellas**, aunque por diferentes motivos no siempre se atreven a hacerlo.

Porque ninguna pregunta es infrecuente o poco importante.



Para conocer más sobre esta iniciativa y sobre calidad de vida en el cáncer de mama metastásico, puedes consultar la web www.cancerdemamametastasio.es, donde encontrarás diferentes contenidos y recursos, y dónde podrás consultar esta herramienta en formato digital.

Referencias:

La vida con cáncer de mama metastásico. Sociedad Americana de Oncología Clínica (ASCO). 2020. Disponible en: <https://www.cancer.net/es/tipos-de-cancer/cancer-de-mama-metastasio/la-vida-con-cancer-de-mama-metastasio>

Cáncer de mama metastásico: Cómo sobrellevar el tratamiento. Sociedad Americana de Oncología Clínica (ASCO). 2020. Disponible en: <https://www.cancer.net/es/tipos-de-cancer/cancer-de-mama-metastasio/como-sobrellevar-el-tratamiento>

¿Los pacientes entienden? NIH. 2008. Disponible en: <https://www.ncbi.nlm.nih.gov/pmc/articles/PMC3037129/>

Preguntas Infrecuentes

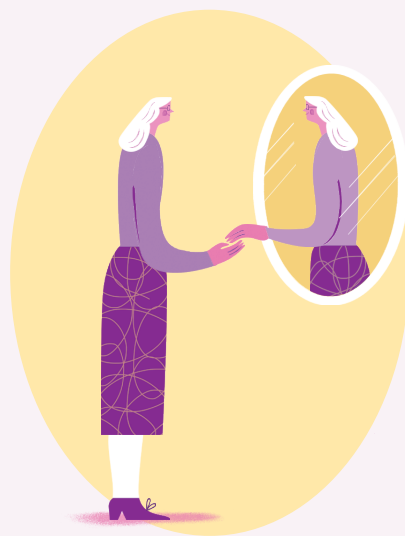


PREGUNTAS INFRECUENTES

Cada una de las mujeres que convive con un cáncer de mama metastásico afronta y vive la enfermedad de manera distinta. **Cada mujer es única y tiene sus propias inquietudes**, dudas y miedos, pero lo fundamental es saber que **todo eso es importante** y poder hablar de ello en cualquiera de las fases del tratamiento, incluso cuando este está funcionando bien^{1,2}.

Crear un entorno en el que la paciente se sienta segura y fomentar una atmósfera que favorezca la comunicación y el diálogo y donde todo pueda ser preguntado³ es esencial para que se **animen a hablar con su oncólogo**. Pero la realidad es que, muchas veces, a las pacientes no les resulta tan sencillo transmitir y compartir con su oncólogo todo aquello que es importante para ellas y no se atreven a preguntar lo que realmente les preocupa.

Por ello, **Preguntas Infrecuentes** pretende ser el impulso y el apoyo que estas mujeres necesitan para hablar abiertamente en la consulta de cualquier tema que sea importante en ese momento para ellas.



Anima a las pacientes a hablar en la consulta. Hazles saber que todo lo que a ellas les preocupa es importante.

¿Qué es Preguntas Infrecuentes?

Preguntas Infrecuentes es una **herramienta que Pfizer pone a disposición de las mujeres con cáncer de mama metastásico**, para que puedan encontrar temas o cuestiones que, siendo relevantes para ellas, no siempre se atreven a abordar con sus oncólogos. Surge como parte de la iniciativa Más vida para tu vida para animar a las mujeres con cáncer de mama metastásico a iniciar una conversación con su oncólogo.

Este material de apoyo e inspiracional, formado por tarjetas que **incluyen preguntas, testimonios de pacientes o recomendaciones de oncólogos**, permite explorar cuáles son esas preguntas que las mujeres con cáncer de mama metastásico necesitan hacer, aquello que particularmente necesitan expresar y **compartir con su oncólogo** para lograr la **mejor calidad de vida posible**.

El objetivo no es leer todas las tarjetas de principio a fin, sino que cada una de ellas pueda servir de **inspiración para que las mujeres encuentren sus propias preguntas** y se den cuenta de qué es lo que les importa o les interesa saber.

El contenido de las tarjetas aborda diferentes temas clave agrupados en **8 bloques temáticos**:

- 1. Diagnóstico**
Supone un impacto muy duro para la paciente y cada una necesita un tiempo distinto para afrontarlo.
- 2. Asimilación**
No todas las pacientes gestionan su enfermedad igual. Es importante el apoyo de su oncólogo para encontrar las respuestas que necesitan.
- 3. Tratamiento**
El tratamiento supone cambios para la paciente y son muchos los interrogantes que surgen en el momento de abordarlo.
- 4. Visita a la consulta**
La consulta es un espacio importante. Construir un clima de confianza es fundamental para hablar abiertamente de lo que les preocupa.